

# Содержание

Слово от автора.....	5
----------------------	---

## ГЛАВА I. Качественный инструмент — залог успеха

Какие инструменты вам необходимы для начала?.....	6
Какая швейная машина вам нужна и на что обратить внимание при ее выборе? .....	10
Как правильно заменить иглу?.....	17
Как настроить натяжение нитей?.....	18
Для чего нужен оверлок и каким он должен быть?.....	19
Как правильно подобрать машинную иглу для ткани? .....	23
Какие портновские лекала нужны для построения выкроек и как их правильно выбрать? .....	29
Какие виды портновских лекал бывают? .....	30
Как точно снять мерки с фигуры? .....	36
Как выкроить и сшить плечевую накладку?.....	38
Какие мерки можно снимать при помощи плечевой накладки? .....	41

## ГЛАВА II. Учимся работать с тканью

Как правильно подготовить ткань к раскрою?.....	43
Как определить на ткани направление долевой нити? .....	45
Как определить долевую нить на трикотажном полотне? .....	47
Как определить лицевую сторону однотонной ткани?.....	48
Какие существуют варианты раскладки выкройки на ткани? .....	49
Какие припуски на швы необходимо делать? .....	56
Как раскроить изделие и что делать дальше? .....	57

## ГЛАВА III. Секреты красивых швов

Что такое портновская болванка?.....	59
Как сшить портновскую болванку? .....	60
Как правильно закладывать припуски в изделии при утюжке?.....	65
Как припосадить плечевой шов без вытачки? .....	71
Как закладывать припуски по окатам рукавов?.....	73
Как обработать припуски изделия без оверлока?.....	80

#### **ГЛАВА IV. Все гениальное — просто!**

Для чего нужен эскиз модели и обязательно ли его создавать? .....	86
Что такое художественный эскиз модели? .....	87
Что такое технический эскиз модели? .....	90
С пошива каких изделий лучше начинать новичкам? .....	92
Какие мерки нужны для построения выкроек и как их правильно снять?.....	93
Трикотажное платье без вытачек с застежкой поло .....	99
Модели с рукавами летучая мышь.....	104

#### **ГЛАВА V. Мастер-классы по пошиву одежды**

Джемпер с рукавом летучая мышь.....	113
Юбка-татьянка .....	120
Сарафан на бретелях .....	127
Трикотажный кардиган.....	138

### КАКИЕ ИНСТРУМЕНТЫ ВАМ НЕОБХОДИМЫ ДЛЯ НАЧАЛА?

Арсенал профессиональной портнихи достаточно велик. И со временем ваши ни в чем не будут ему уступать. Однако покупать все нижеперечисленное сразу нет необходимости. Достаточно иметь в своем наборе необходимый минимум швейных инструментов и материалов.

На начальном этапе вам потребуются: гибкая сантиметровая лента, портновский мел для переноса контуров выкройки на ткань, портновские ножницы, набор тонких булавок для прикалывания деталей выкройки к ткани, иглы для ручных работ, распариватель для петель, утюг или паровая система для выполнения влажно-тепловой обработки (ВТО), гладильная доска, стол для раскроя (можно использовать любой длинный стол, который есть в доме), швейная машина и оверлок. Как правило, швейная машина и оверлок комплектуются лапками и иглами, для начала вам этого будет достаточно, в дальнейшем вы сможете докупить необходимые лапки и иглы.

#### Иглы

Для ручных работ приобретите набор качественных игл разного размера и длины. Используйте тонкие иглы для работы с тонкими тканями, более толстые — для тканей средней и высокой плотности.



#### Нитки

Выбор швейных ниток — такая же важная задача, как и покупка ткани для изделия. Качественные нитки не должны путаться и рваться в процессе шитья, иметь узелки или неоднотонную прокраску.

- Подбирайте для каждой вещи нитки хорошего качества и сохраняйте катушки с остатками. Старые нити испортятся намного раньше современных тканей, поэтому может потребоваться ремонт изделия, и нитки будут как раз кстати.

- Выбирайте соответствующие иглы (ручные и машинные) к ниткам и ткани. Например, машинные иглы сделаны под металлические нитки и имеют ушко, кото-

рое не порежет их, а иглы для вышивания шерстью имеют длинное ушко — ими проще работать с вышивальными нитками.

- Подбирайте нитки по составу: используйте хлопковые с хлопком, полиэстровые с синтетическими тканями, а шелковые с шелком и шерстью.



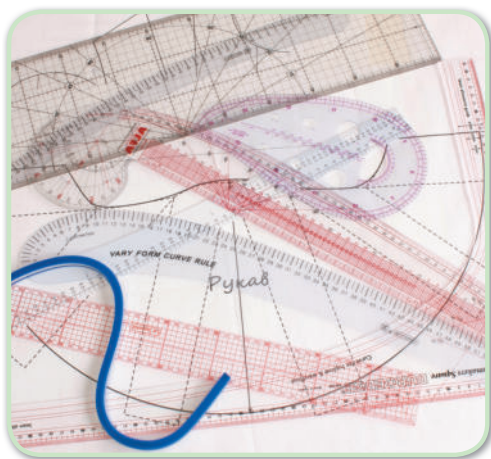
## КАКИЕ ПОРТНОВСКИЕ ЛЕКАЛА НУЖНЫ ДЛЯ ПОСТРОЕНИЯ ВЫКРОЕК И КАК ИХ ПРАВИЛЬНО ВЫБРАТЬ?

Если вы планируете конструировать выкройки, а также моделировать и шить одежду самостоятельно, то вам просто необходим минимальный набор швейных лекал. С их помощью вы сможете гораздо качественнее и без лишнего труда построить любую выкройку, провести линии сопряжения, начертить нужные элементы одежды и т. д. Не обязательно приобретать все имеющиеся в продаже лекала одновременно, поскольку большинство из них многофункциональны, — достаточно начать с одного-двух самых популярных инструментов. В процессе работы вы поймете, какие еще лекала вам необходимы, и пополните свой арсенал. Далее в этой главе мы рассмотрим самые популярные виды портновских лекал, а выбор останется за вами.

Большинство лекал, представленных в магазинах швейной фурнитуры, изготавливается из прочного легкого пластика. Чаще производители используют прозрачный пластик, что позволяет портному при конструировании видеть все линии чертежа, их расположение и конфигурацию. Однако в магазинах также можно встретить лекала из дерева или металла.

На лекала нанесена сантиметровая разметка, а также половинные, четвертные, реже —  $1/3$  и  $1/6$  значения. Это очень удобно при построении выкроек, так как вам не придется делать дополнительные расчеты: при помощи такого инструмента можно сразу отмерить на чертеже необходимое значение.

На прозрачных лекалах вдоль изогнутых краев тонкими линиями, повторяющими форму края, размечены припуски шириной 6, 12 и 15 мм. Таким образом, при раскрое деталей вы сможете начертить аккуратные припуски



необходимой ширины. Это очень удобная опция, особенно для новичков в шитье.

Также на лекалах со скругленными сторонами, например у «французского лекала», измерительная шкала идет вдоль скругленной стороны, что позволяет производить измерения скругленных участков, а разметка углов от  $30^\circ$  до  $90^\circ$  позволяет чертить углы нужного размера.



Разметка припусков при помощи «французского лекала» и лекала «угол»

## КАК ТОЧНО СНЯТЬ МЕРКИ С ФИГУРЫ?

При снятии мерок у многих мастериц бывают ошибки, которые зачастую приводят к тому, что выкройка получается неточной, и приходится снова и снова перепроверять мерки и перестраивать отдельные узлы выкройки. Это влечет за собой не только потерю времени, но и разочарование результатом. Что можно сделать, чтобы избежать подобных трудностей в будущем? Идеальное и одновременно простое решение — использовать плечевую накладку.

### Что такое плечевая накладка?

Это приспособление, которое надевается на одно плечо клиента и завязывается вокруг шеи, также фиксируется линия талии, что позволяет точно снять самые важные балансовые мерки — ДТС (Длину до талии спинки) и ДТП (Длину до талии переда).

В чем секрет? Весь секрет в том, что накладка шьется только на половину фигуры, а длинные бейки, которые притачиваются к линии середины полочки и спинки, позволяют плотно повязать насадку вокруг горловины. Контролируя обхват шеи, вы можете уменьшать или увеличивать размер.

При помощи тонкой бейки для талии необходимо плотно зафиксировать линию талии. Повяжите бейку горизонтально по самому тонкому месту фигуры. Бейка не должна провисать или перекашиваться. В первую очередь поинтересуйтесь у заказчика, удобно ли ему с зафиксированной линией талии, совпадает ли положение бейки с его собственными ощущениями. Особенно важно делать это для полных фигур, где определение линии талии затруднено.

Бейки, притачанные к накладке вертикально, заправьте под бейку, повязанную по линии талии.

После того как накладка зафиксирована на фигуре, проконтролируйте расположение линии плечевого шва и приступайте к снятию мерок.



### КАК ПРАВИЛЬНО ПОДГОТОВИТЬ ТКАНЬ К РАСКРОЮ?

*Нельзя недооценивать такой важный этап работы, как подготовка ткани к раскрою. Натуральные ткани могут давать значительную усадку после первой же стирки, поэтому, если вы экономите время на проведении влажно-тепловой обработки (ВТО) ткани, последствия могут быть непредсказуемыми. Чтобы ваши изделия были великолепны и долго вас радовали, возьмите себе за правило всегда выполнять подготовку ткани к раскрою. Как это правильно сделать?*

Перед раскроем разложите ткань лицевой стороной в один слой, проверьте на наличие дефектов (потертостей, дыр, пятен, плохого окраса, утолщения нити и т. д.). Определите лицевую и изнаночную стороны, направление ворса или рисунка, если он есть.

Если в процессе осмотра ткани вы обнаружили дефекты, их надо отметить на изнаночной стороне при помощи мелка или контрастных силков. В этом случае нужно обойти эти дефекты при раскрое, разложив детали между ними.

Некоторые ткани при увлажнении дают усадку (это, как правило, ткани с натуральными волокнами) по длине и по ширине. Для того чтобы предотвратить усадку в готовом изделии, следует декатировать ткань до раскроя. Для декатирования необходимо увлажнить ткань, проутюжить, высушить.

Некоторые ткани в процессе декатирования могут изменить свой цвет под воздействием температуры или влажности. Именно поэтому, перед тем как декатировать ткань полностью,

необходимо проверить, как ведет себя ткань на небольшом кусочке.

После проведения ВТО ткани отрез необходимо сложить вдвое по долевой нити и наколоть детали выкройки на ткань, соблюдая направление долевой нити.

#### СОВЕТ!

Чтобы ткань не линяла и лучше сохраняла свой первоначальный цвет, ее можно замочить в воде с добавлением уксуса: на 3 л холодной воды добавьте 1 ст. л. уксуса.



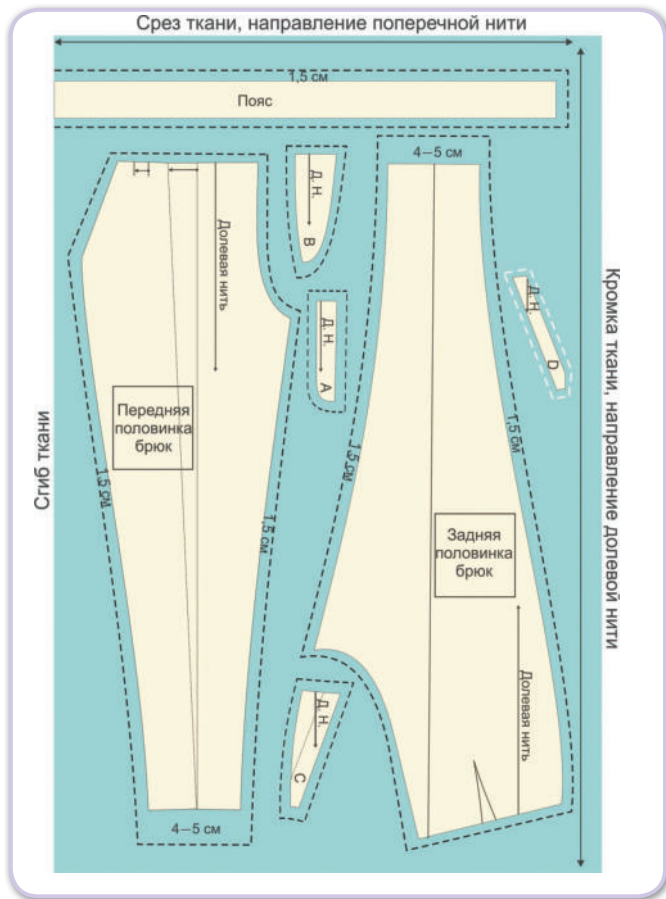
## КАКИЕ СУЩЕСТВУЮТ ВАРИАНТЫ РАСКЛАДКИ ВЫКРОЙКИ НА ТКАНИ?

Направление долевой нити на деталях изделия определяется в зависимости от модели: одни детали могут быть выкроены по долевой нити (нить основы), другие — по поперечной (нить утка) или по косой. Предлагаем вам наиболее популярные варианты раскладок выкроек на тканях. Выбирая способ раскладки, исходите из модели изделия, свойств ткани и ее ширины, а также направления принта или ворса.

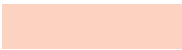
На тканях с направлением ворса (бархат, вельвет) детали раскладывают только в одну сторону. Направление ворса должно идти сверху вниз. В некоторых случаях допускается раскладка деталей выкроек на бархате против направления ворса. Это делают, чтобы готовое изделие имело более яркий и насыщенный цвет.

### Продольный сгиб ТКАНИ

Самый распространенный способ раскладки выкроек — продольный сгиб ткани. Ткань сложите пополам кромка к кромке. Основные детали раскладывайте первыми, затем в промежутках расположите мелкие детали — карманы, обтачки, пояса и т. п. Обязательно соблюдайте направление долевой нити на каждой детали.



Раскладка выкроек при продольном сгибе ткани



## КАК ПРАВИЛЬНО ЗАКЛАДЫВАТЬ ПРИПУСКИ В ИЗДЕЛИИ ПРИ УТЮЖКЕ?

Чтобы готовое изделие имело идеальный вид, в процессе пошива необходимо производить влажно-тепловую обработку каждого участка. Это делают последовательно, а швейная машина и утюг идут друг за другом в процессе работы. Кстати, если мастером допущена ошибка, при помощи утюга и пара можно многое исправить. Недалеко у портных есть такая поговорка: «портной гадит, утюг правит».

### СОВЕТ!

Чтобы припуски швов не отпечатывались на лицевой стороне изделия при утюжке, подкладывайте под припуск полоску плотной бумаги, утюжьте рельефные участки швов на портновской болванке, а прямые — на шовном валике.





### Для чего нужен эскиз модели и обязательно ли его создавать?

*Как рождаются идеи для новых моделей? У всех по-разному. Кто-то вдохновляется любимыми фильмами, кто-то — глянцевыми журналами, кого-то увлекают краски природы. Но чем бы ни вдохновлялись модельеры, все их идеи, которые рождаются в процессе творчества, находят свое выражение в художественных эскизах новых моделей.*

Это естественно, ведь чтобы приступить к процессу моделирования лекал, надо продумать каждую новую модель до мельчайших подробностей: силуэт, конструктивное решение, цвет и фактура ткани, отделка — все влияет на то, как будет выглядеть изделие в готовом виде. На этапе создания художественного эскиза можно вносить в изделие любые изменения, экспериментировать с цветом, длиной, проявить свою фантазию, дать свободу творчеству, воображению и создать настоящий шедевр!

Заведите отдельный альбом для ваших художественных эскизов и зарисовывайте в него все новые идеи. Даже если какие-то задумки не найдут моментального воплощения, ни один из эскизов не стоит выбрасывать, ведь они могут вам пригодиться в дальнейшем. Дополняя альбом новыми моделями, иногда возвращайтесь к предыдущим, нереализованным идеям. Возможно, по прошествии некоторого времени вы взглянете на них по-новому и воплотите их в жизнь.



## ЧТО ТАКОЕ ТЕХНИЧЕСКИЙ ЭСКИЗ МОДЕЛИ?

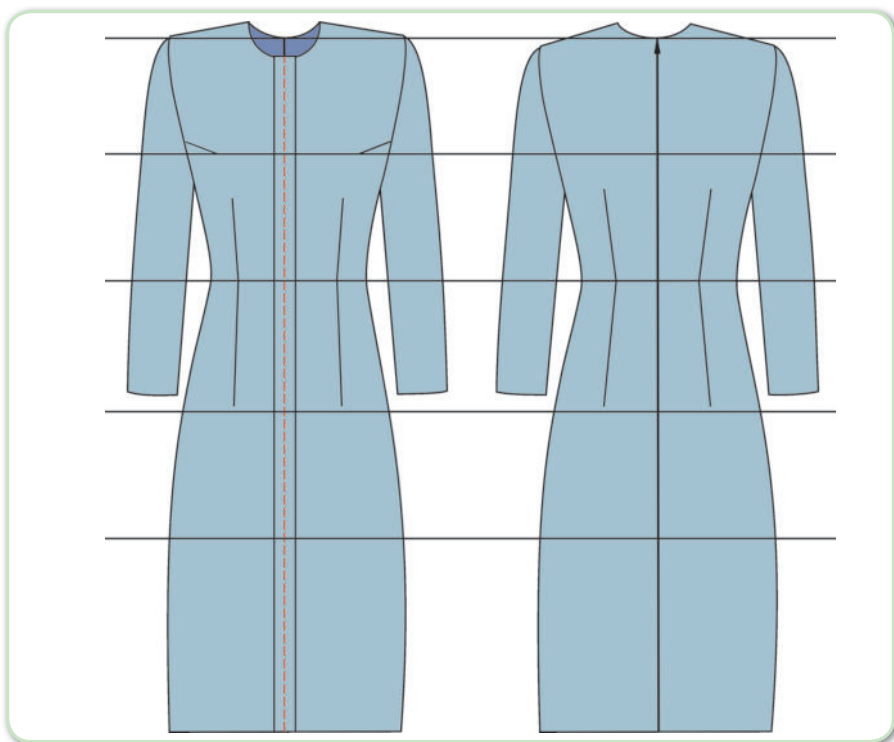
Технический эскиз представляет собой рисунок изделия на условно-типовой фигуре, с четким определением всех конструктивных особенностей модели, с использованием сетки базисных линий. Это позволит вам произвести более точный расчет расположения конструктивных швов, деталей, карманов и т. д.

Заведите себе правило: всегда сопровождайте технический эскиз модели подробным описанием и расчетом необходимого количества тканей и прикладных материалов для его пошива. Это значительно упростит вам работу и позволит точнее оценить себестоимость готового изделия, даст возможность оптимизировать процесс моделирования и раскроя

и получить более точный результат. А ведь мы именно к этому и стремимся!

В описании к техническому рисунку изделия обязательно укажите следующие параметры:

- Краткое описание изделия в свободной форме.
- Силуэт, особенности конструкции изделия, размер.
- Расчет и описание необходимого количества тканей.
- Описание и расчет необходимого количества дополнительных материалов (прокладки, фурнитура, нитки и т. п.).
- Особенности модели.



*Технический эскиз модели*

## ТРИКОТАЖНОЕ ПЛАТЬЕ БЕЗ ВЫТАЧЕК С ЗАСТЕЖКОЙ ПОЛО



Сложно поверить, что это чудесное платье шито из трикотажного материала по очень простой выкройке. Именно с таких моделей лучше начинать новичкам.

### ДЖЕМПЕР С РУКАВОМ ЛЕТУЧАЯ МЫШЬ



Джемпер с рукавом летучая мышь лазурного цвета выглядит особенно женственно, а в ансамбле с удлиненной объемной юбкой вы создадите роскошный образ.

## ЮБКА-ТАТЬЯНКА

Играем на контрастах! Основная «фишка» этой стильной юбки-татьянки — сочетание тканей разных расцветок. Желтый задает настроение и привносит в образ нотки летней свежести.



## САРАФАН НА БРЕТЕЛЯХ



Мягкий струящийся трикотаж, облегаящий силуэт и модный косой крой. Добавьте к этому контрастный рисунок в яркую полоску — и получите настоящий шедевр!

## ТРИКОТАЖНЫЙ КАРДИГАН



Мягкий и теплый кардиган из вязаного трикотажного полотна сегодня на пике популярности. Если у вас есть два часа свободного времени, смело беритесь за работу — результат превзойдет все ваши ожидания!